

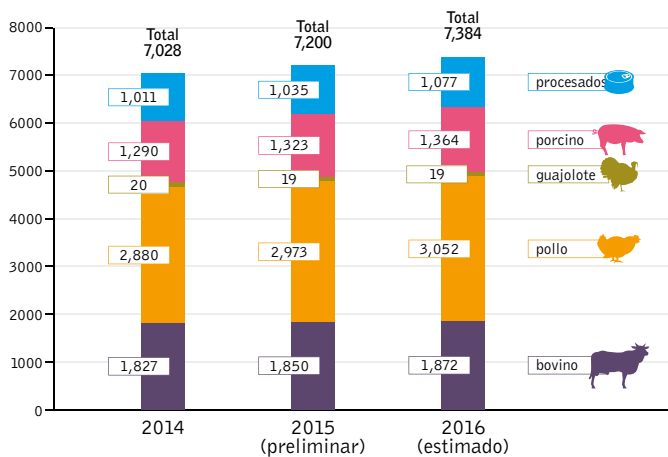
# ATLAS DE LA CARNE

## Adendum México 2016

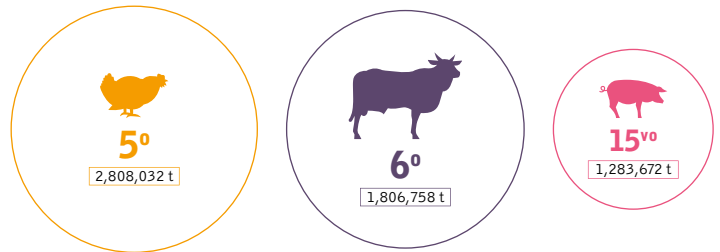
La carne de cerdo llegó a la mesa mexicana con los conquistadores y con ellos se introdujo también la producción de ganado caprino, ovino, vacuno y aviar.

Antes de la llegada de los españoles, en México se comía maíz, frijol, calabaza, amaranto y chile. También se consumían algunas aves como palomas, codornices, guajolotes. Sin embargo, el guajolote (*Meleagris gallopavo*) siendo endémico de México se encuentra en peligro de extinción, tanto su producción, como su consumo.

Producción Nacional 2015, en miles de toneladas<sup>1</sup>

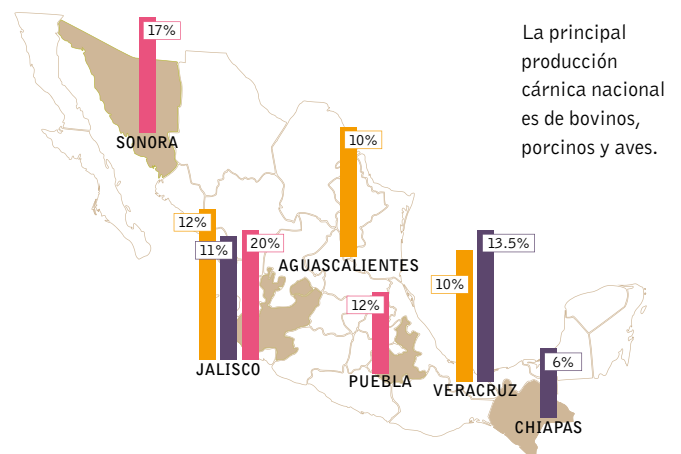
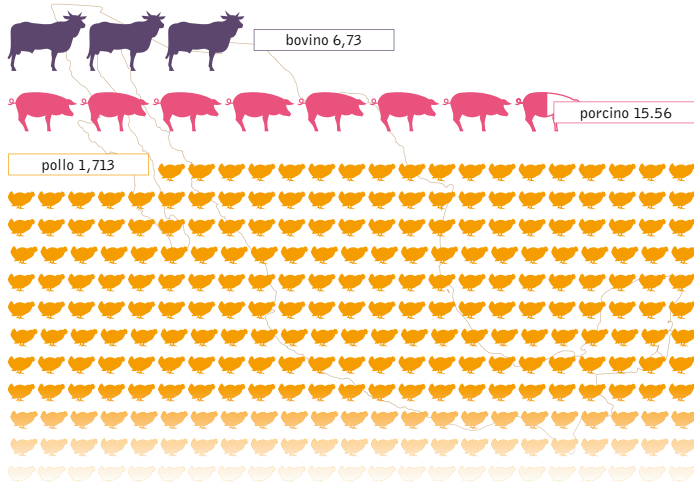


México ocupa, en 2015 a nivel mundial: el 5to lugar como productor de ave, el 6to como productor de carne de bovino y 15to lugar como productor de carne de cerdo.<sup>3</sup>



Porcentaje de participación en la producción nacional de carne en canal 2015<sup>4</sup>

Animales sacrificados en 2015<sup>2</sup> (en millones de cabezas)



La principal producción cárnica nacional es de bovinos, porcinos y aves.

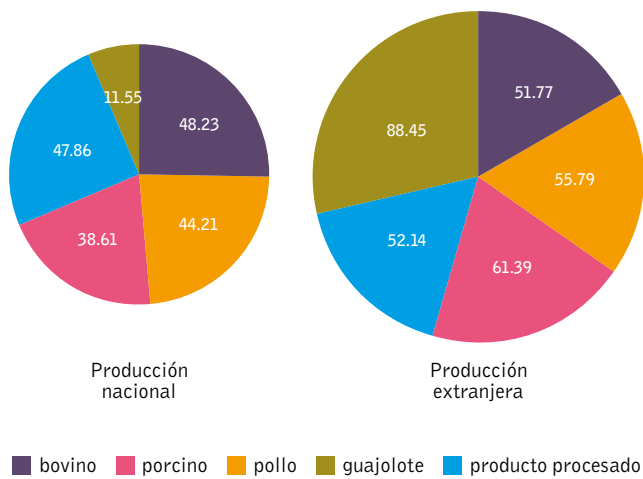
Producción nacional  
 ave 2,962,337 t  
 bovino 1,845,236 t  
 porcino 1,322,529 t

1. Compendio estadístico 2015 de la industria cárnica mexicana (Comecarne)  
 2. Consejo Mexicano de la Carne con datos del INEGI, SIAP y SENASICA  
 3. Atlas Agroalimentario 2016 Secretaría de Agricultura, Ganadería, Desarrollo Rural, Pesca y Alimentación (SAGARPA) y Servicio de Información Agroalimentaria y Pesquera (SIAP)  
 4. Atlas Agroalimentario 2016 Secretaría de Agricultura, Ganadería, Desarrollo Rural, Pesca y Alimentación (SAGARPA) y Servicio de Información Agroalimentaria y Pesquera (SIAP)  
 5. Consejo Mexicano de la Carne  
 6. Elaboración propia con datos del Consejo Mexicano de la Carne  
 7. Consejo Mexicano de la Carne con datos de la Dirección General de Aduanas

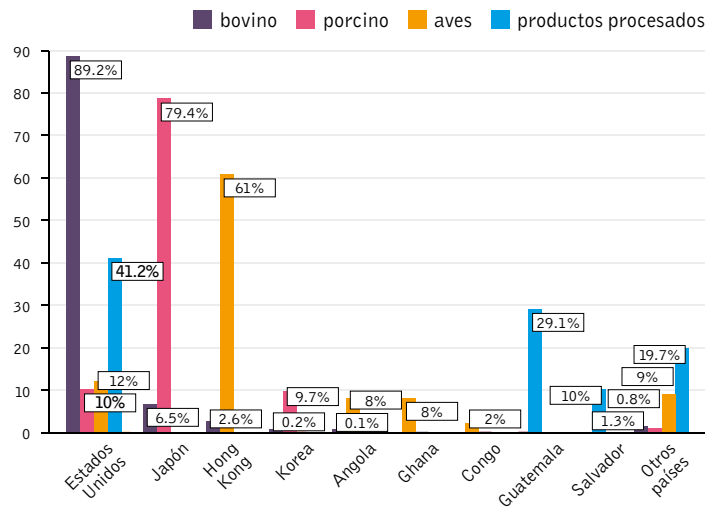
# IMPORTACIONES Y EXPORTACIONES

**E**l total de cárnicos importados en 2015 para satisfacer la demanda de la población en México fue de 2 millones 108 mil 113 toneladas, de las cuales 723 mil 222 corresponden a carne de puerco, 123 mil 627 a bovino, 778 mil 087 a pollo, 126 mil 425 a pavo y 91 mil 126 a procesados. El origen de las importaciones es Estados Unidos con una participación aproximada de 90% a nivel nacional. El total de cárnicos exportados en 2015 fue de 289 mil 661 toneladas, de las cuales 97 mil 149 corresponden a carne de porcino, 161 mil 317 a carne de bovino, 2 mil 585 carne de pollo, 1 tonelada carne de pavo y 18 mil 476 a carne procesada.<sup>5</sup>

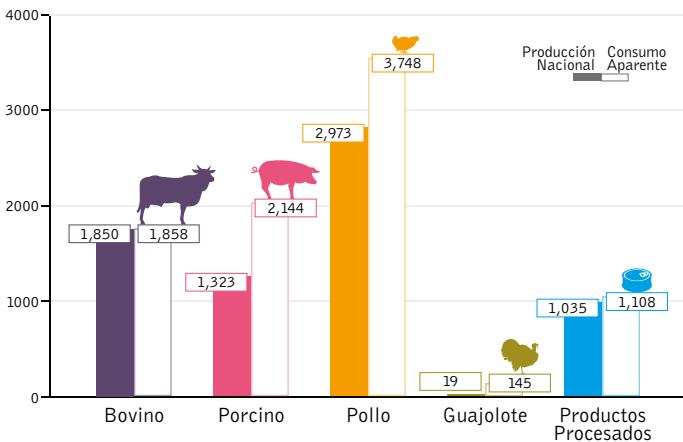
Cómo se satisface la demanda del país<sup>6</sup>



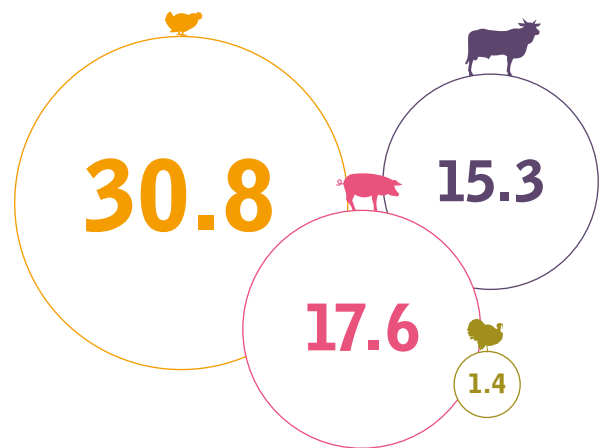
A dónde se va la carne mexicana<sup>7</sup>



Consumo total nacional aparente de carne 2015 (miles de toneladas)<sup>8</sup>



Consumo estimado per cápita 2015 por tipo de carne en kilogramos<sup>9</sup>



8. Consejo Mexicano de la Carne con datos del INEGI, SIAP, Dirección General de Aduanas, (consumo a nivel de toneladas equivalentes a carne en canal).

9. Atlas Agroalimentario 2016 Secretaría de Agricultura, Ganadería, Desarrollo Rural, Pesca y Alimentación (SAGARPA) y Servicio de Información Agroalimentaria y Pesquera (SIAP)

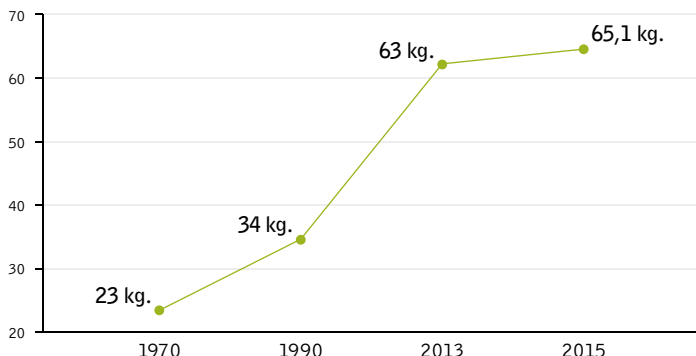
10. Elaboración propia con datos del Consejo Mexicano de la Carne

11. <http://eleconomista.com.mx/columnas/agro-negocios/2015/01/20/hogares-mexicanos-su-gasto-ii>

12. Elaboración propia con datos de INEGI. Nueva construcción de variables de la Encuesta Nacional de Ingresos y Gastos de los Hogares 2014. Tabulados básicos. 2015. (<http://aristeginoticias.com/1607/mexico/disminuyen-ingresos-en-hogares-de-mexico-encuesta-del-inegi/>) (<http://amedirh.com.mx/publicaciones/noticias/item/inegi-presenta-nuevos-datos-ingreso-gasto-en-hogares>)

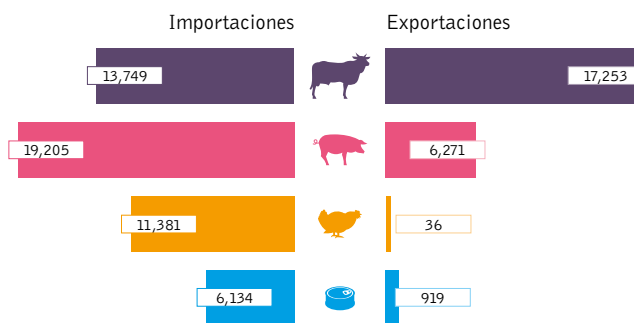
## Consumo de carne anual por persona

El consumo de carne tuvo su mayor incremento en el periodo de 1970 a 2013, es decir, que en cuatro décadas el consumo aumentó 40 kilogramos por persona, sin embargo, para el año 2015 se mantiene dentro de los 65.1 kilogramos por persona aumentando sólo 2 kilos en los últimos dos años.



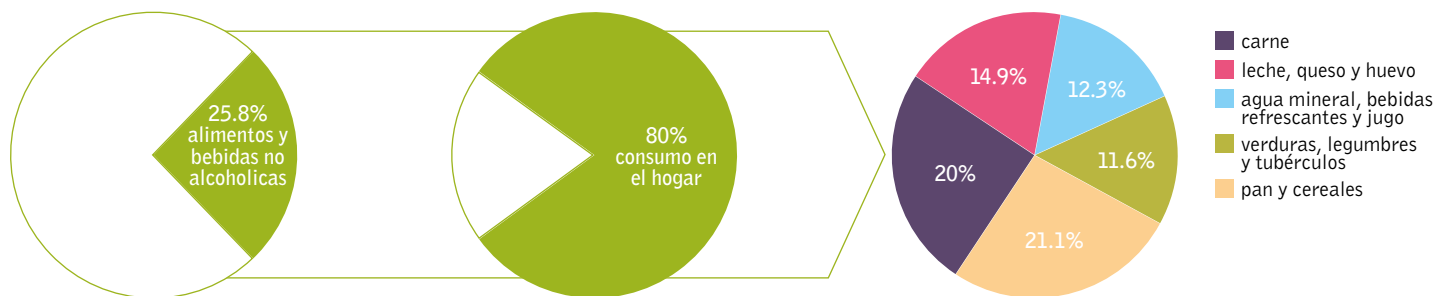
## Montos en importación y exportación de producción de carne (millones de pesos)<sup>10</sup>

Es notable que México se encuentra en un momento de vulnerabilidad ante la necesidad de importar la mayor parte de carne para el consumo nacional, ya que las importaciones son casi el 200% mayores que las exportaciones, con excepción en la carne de bovino que se mantiene estable.



## Promedio de distribución del gasto familiar para alimentos a nivel nacional<sup>11</sup>

25.8% del gasto corriente de una familia se destina para adquirir alimentos y bebidas no alcohólicas. De ese gasto, 80% se consume dentro del hogar, distribuido en diferentes productos.



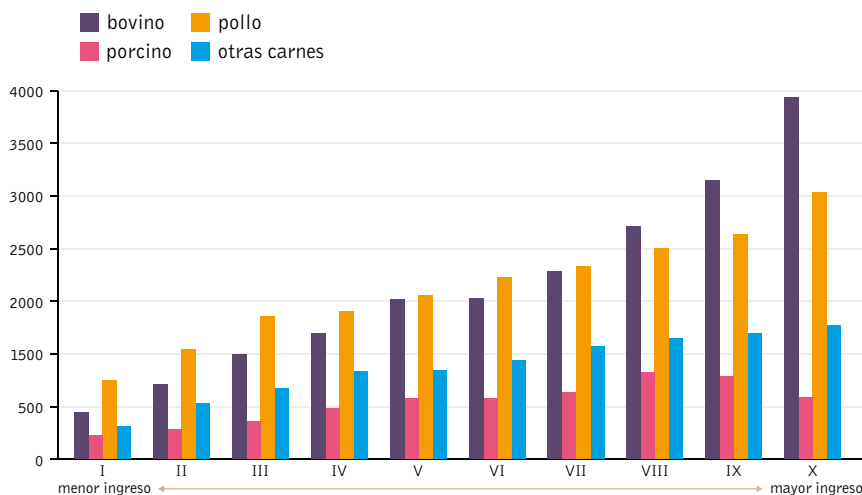
En México, los hogares de mayores ingresos reportaron, en promedio, un ingreso mensual de 53 mil 856 pesos, mientras que los del decil más bajo recibieron 2 mil 723 pesos.

Según datos del INEGI los hogares destinan un mayor porcentaje de gasto a los alimentos, bebidas y tabaco 34.1%, transporte y comunicación 18.8 % y educación y esparcimiento 14.0%

Existen grandes diferencias entre los hogares, el 10% de los hogares con menos ingresos dedican 50.7% de su gasto a alimentos, bebida y tabaco, contrario al 10% de los hogares con más altos ingresos quienes dedican sólo el 22.5% a estos rubros.

Es notorio que el decil I gasta más dinero en proporción a sus ingresos en carne de ave, mientras el decil X gasta más dinero en proporción en carne de res y ternera. Es claro que conforme aumentan los ingresos, las familias tienden a un mayor consumo de carne de cualquier tipo.<sup>12</sup>

## Gasto trimestral en miles de pesos por hogar<sup>13</sup>



13. INEGI. Nueva construcción de variables de la Encuesta Nacional de Ingresos y Gastos de los Hogares 2014.

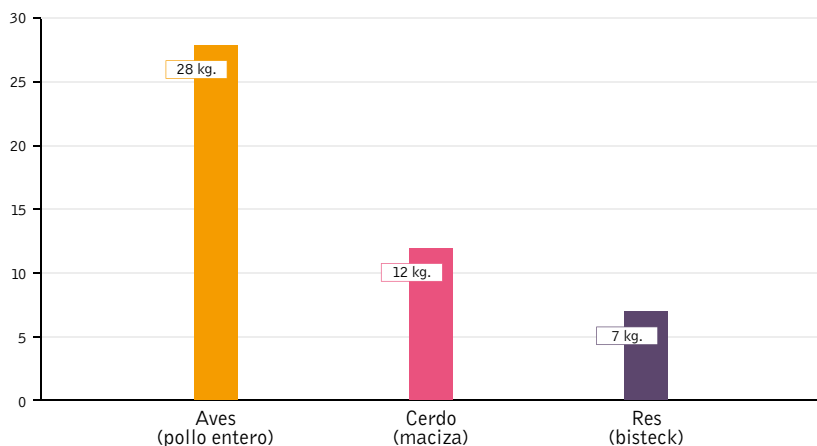
14. <http://elinpc.com.mx/canasta-basica-mexicana/>

15. Consejo Mexicano de la Carne

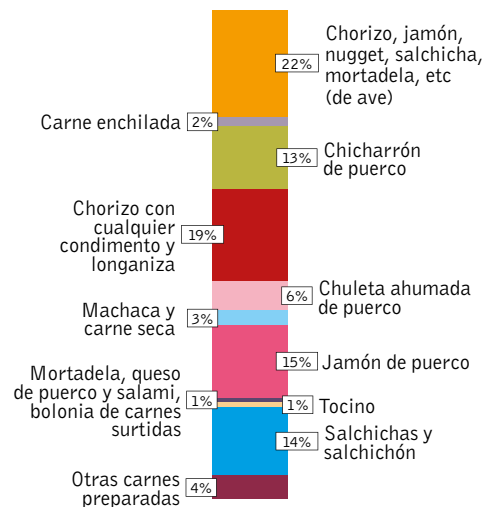
16. Revista del consumidor, edición especial. Septiembre de 2014. PROFECO y Secretaría de Economía. [https://issuu.com/profeco/docs/rc451-septiembre\\_2014](https://issuu.com/profeco/docs/rc451-septiembre_2014)

## Cuánta carne se compra con mil pesos (kg. por producto)<sup>14</sup>

Precios reportados a canasta básica en mayo de 2016



## Participación del gasto por tipo de carne procesada<sup>15</sup>



Se estima que en 2014 se vendieron 10 mil 312 millones de pesos de salchicha.

3 de cada 10 personas comen salchichas 2 o 3 veces a la semana.

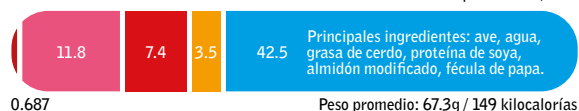
En México el consumo per cápita anual de salchichas es de 3.91 kg.

8 de cada 10 las prefieren de pavo.

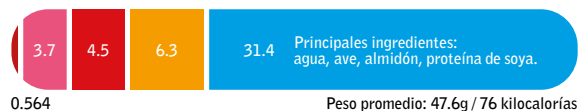
La salchicha Viena es la preferida en México.

## Salchicha (datos por unidad)<sup>16</sup>

Salchicha viena: la más cara costo por unidad \$5.03



Salchicha viena: la más barata costo por unidad \$0.94



Salchicha de pavo: la más cara costo por unidad \$4.08

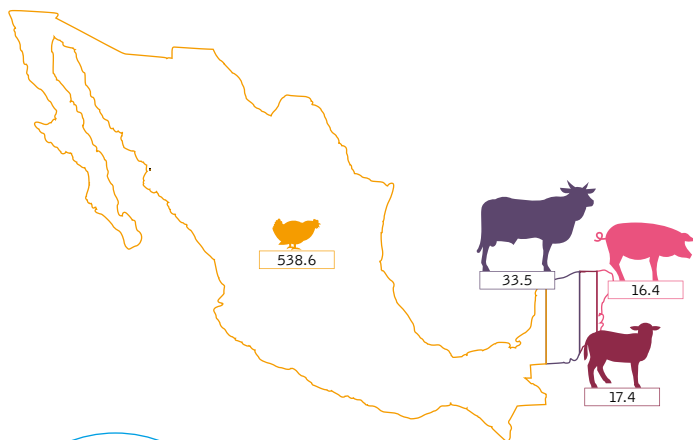


Salchicha de pavo: la más barata costo por unidad \$0.81



■ sodio ■ carbohidratos ■ agua  
■ grasa ■ proteína \*unidades en gramos

## Cría de diversos tipos de ganado para consumo en México (en millones de unidades)



160 productor mundial de leche fresca de vaca

110 productor mundial de ganadería primaria

40 exportador mundial de ganado bovino

## Año 2015

Existen alrededor de 75 mil 543 personas empleadas industria cárnica: 42 mil 781 en embutidos, 12 mil 461 en corte y empaquetado, 20 mil 301 en matanza.

La remuneración total promedio mensual por actividad corresponde a: casi 480 millones de pesos (Mdp) de embutidos, 37.6 Mdp de corte y empaque y casi 43 Mdp de matanza.

Existen 109.8 millones de hectáreas para uso ganadero, 761 mil personas trabajan al cuidado y alimentación del hato ganadero.